

ପଶ୍ଚିମ ଓଡ଼ିଶାର ଲୋକସଂସ୍କୃତିରେ ପାରମ୍ପରିକ ବାଦ୍ୟଯନ୍ତ୍ରର ଭୂମିକା

ସୁନୟନା ଓଝା ID

ଗବେଷିକା, ଜାମସେଦପୁର ମହିଳା ବିଶ୍ଵବିଦ୍ୟାଳୟ, ଝାଡ଼ଖଣ୍ଡ

DOI - <https://doi.org/10.5281/zenodo.19456238>

ସାରାଂଶ

ପଶ୍ଚିମ ଓଡ଼ିଶାର ଭିନ୍ନ ଭିନ୍ନ ପର୍ବ ପର୍ବାଣି, ଯାନି ଯାତ୍ରାରେ ନାନା ପ୍ରକାର ଦେବାଦେବୀଙ୍କୁ ଆବାହନ କରାଯାଏ। ଉତ୍ସବରେ ଉଲ୍ଲସିତ ମନକୁ ଆହୁରି ଉତ୍ସବମୁଖର କରିବା ପାଇଁ ସେମାନେ ମନୋରଞ୍ଜନକୁ ମୁଖ୍ୟ ଆଧାର ବୋଲି ଭାବି, ନୃତ୍ୟ, ଗୀତର ଆସରରେ ଉଲ୍ଲସିତ ହୋଇଥାନ୍ତି। ଏଥିପାଇଁ ଭିନ୍ନ ଭିନ୍ନ ଅଞ୍ଚଳରେ ଭିନ୍ନ ଭିନ୍ନ ପ୍ରକାରର ବାଦ୍ୟଯନ୍ତ୍ରର ବ୍ୟବହାର ହୋଇଥାଏ। ଯାହା ଧୀରେ ଧୀରେ ସମୟ ସହ ହଜି ଯିବାକୁ ବସିଲାଣି। କିଛି ହାତଗଣତି ସମ୍ପ୍ରଦାୟଦ୍ଵାରା ବଞ୍ଚିତ ବାଦ୍ୟଯନ୍ତ୍ର ଏବେ ବି ଲୋକ ପର୍ବରେ ବ୍ୟବହାର ହେଉଛି। ଯେହେତୁ ଏହା ପଶ୍ଚିମ ଓଡ଼ିଶାର କଳାତତ୍ତ୍ଵକୁ ସମୃଦ୍ଧ କରିଆସିଛି ତେଣୁ ଏଥି ପ୍ରତି ଲୋକଙ୍କ ଦୃଷ୍ଟି ଆକର୍ଷଣ କରିବା ଏହି ଆଲୋଚନାର ଲକ୍ଷ୍ୟ ।

ମୂଳଶିର୍ଷ - ରିତି, ଚିପି, ବାଦୀ, ରଣକାମାମା, ଘୁନ୍ତୁକୁଡୁ, ଢାକା, ଘୁଡକା, ଧୁନକେଲ, ଝାଞ୍ଜ, ଢାପ, କଞ୍ଚାଳ, ତାସା ।

ମନୁଷ୍ୟ ନିଜର ବୋଧ ଶକ୍ତିଦ୍ଵାରା ସୃଷ୍ଟି ରହସ୍ୟର ଅନୁଷ୍ଠା କରେ । ସେଇ ପ୍ରକୃତିରୁ ହିଁ ସୃଷ୍ଟି ସଂସ୍କୃତି । ପ୍ରକୃତି ଏବଂ ପ୍ରକୃତି ଉଭୟ ପରସ୍ପର ସହ ଘନିଷ୍ଠ ତେଣୁ ସଂସ୍କୃତି କେବଳ କଳା , ସ୍ଥାପତ୍ୟ, ପରମ୍ପରା, ଲୋକବିଶ୍ଵାସ ଏବଂ ବିଧିବିଧାନର ବାହକ ନୁହେଁ, ଏହା ଅଞ୍ଚଳ ଭେଦରେ ପ୍ରବାହିତ ଜାତି ବା ସମାଜର ଜୀବନ ପଦ୍ଧତିକୁ ନିଜ ଭିତରେ ଧରିରଖେ । ସମାଜର ଏହି ଧର୍ମଧାରା, ପରମ୍ପରା, ପୂଜାପାଠ, ନୃତ୍ୟ, ଗୀତ, ପ୍ରବାଦ, ପ୍ରବଚନ ଆଦି ଲୋକସାହିତ୍ୟର ବିଭବ, ଆଉ ଏ ସମସ୍ତ ଲୋକସଂସ୍କୃତିର ଅନ୍ତର୍ଗତ ଅଟେ ।

ପଶ୍ଚିମ ଓଡ଼ିଶା ଏହାର ଆଦିବାସୀ ଲୋକସଂସ୍କୃତି ଏବଂ ପାରମ୍ପରିକ ପରମ୍ପରା ପାଇଁ ଜଣାଶୁଣା। ସୁଦୂର ଇତିହାସର ପୃଷ୍ଠା ଲେଖିଗଲେ ଜଣାଯାଏ ଏଠିକାର ଆଦିବାସୀ ଏବଂ ଗ୍ରାମୀଣ ଲୋକଙ୍କଦ୍ଵାରା ପ୍ରଦର୍ଶିତ ବିବିଧ କଳା ଏବଂ ସାଂସ୍କୃତିକ ରୂପଗୁଡ଼ିକ ସେମାନଙ୍କ କଳାତ୍ମକ ପ୍ରତିଭାର ପ୍ରମାଣ ଦେଇ ଆସିଛନ୍ତି । ଏ ଅଞ୍ଚଳରେ ଅନେକ ପର୍ବ ପର୍ବାଣି, ଯାନିଯାତ୍ରା ପାଳିତ ହୁଏ, ଯାହା ସେ ଅଞ୍ଚଳର ଲୋକଗୀତ, ଲୋକନୃତ୍ୟ, ଲୋକନାଟକ, କଥା, ପ୍ରବାଦ, ପ୍ରବଚନ ଆଦି ଅନେକ ମନୋରଞ୍ଜନ କଳାଦ୍ଵାରା ଓଡ଼ିଶାର ଅନ୍ୟ ଅଞ୍ଚଳଠାରୁ ସ୍ଵତନ୍ତ୍ର ବୋଲି ଦାବିକରେ ।

ବଣ ଜଙ୍ଗଲ ଘେରା ଅଞ୍ଚଳରେ ଭିନ୍ନଭିନ୍ନ ଜନଜାତିର ଲୋକ ବାସ କରନ୍ତି ଏବଂ ସେମାନେ ପ୍ରକୃତି ସହ ଜଡ଼ିତ ଥାନ୍ତି ଓ ପ୍ରକୃତିର ପୂଜା କରିଥାନ୍ତି । ତେଣୁ ପଶ୍ଚିମ ଓଡ଼ିଶାର ଜନଜୀବନରେ ସର୍ବଦା ନୃତ୍ୟ ଗୀତର ଆଦର ଥାଏ । ଏହାର ଏକ ଅବିଚ୍ଛେଦ୍ୟ ଅଙ୍ଗ ଭାବରେ ବାଦ୍ୟଯନ୍ତ୍ରର ବ୍ୟବହାର ହୋଇଥାଏ । ଯାହାର ସୃଷ୍ଟି ସମ୍ପୂର୍ଣ୍ଣ ରୂପେ ସେମାନଙ୍କ ନିଜସ୍ଵ ଓ ନିଜର କଳାତ୍ମକ ସାମର୍ଥ୍ୟତା ପାଇଁ ସେମାନେ ସର୍ବଦା ଚର୍ଚ୍ଚିତ । ଦେଖିବାକୁ ଗଲେ ପଶ୍ଚିମ ଓଡ଼ିଶା କଳାର ଗନ୍ତାଘର ମାତ୍ର ଆମର ଆଲୋଚିତ ପ୍ରସଙ୍ଗ ହେଉଛି ସେଠାରେ ପ୍ରଚଳିତ ବାଦ୍ୟଯନ୍ତ୍ର ଯାହା ତଥ୍ୟ ଭିତ୍ତିକ । ପଶ୍ଚିମ ଓଡ଼ିଶାର ଲୋକସଂସ୍କୃତିରେ ବାଦ୍ୟଯନ୍ତ୍ରର ଏକ ଗୁରୁତ୍ଵପୂର୍ଣ୍ଣ ଭୂମିକା ରହିଛି । ଏହା ଲୋକଗୀତ, ଲୋକନୃତ୍ୟ ସହ ଅଙ୍ଗା ଅଙ୍ଗୀ ଭାବେ ଜଡ଼ିତ । ବିଭିନ୍ନ ପାରମ୍ପରିକ ଉତ୍ସବ ବିବାହ, ବ୍ରତ, ଜନ୍ମ, ମୃତ୍ୟୁ ଆଦି ସାମାଜିକ ଜୀବନଧାରା ସହ

ଲୋକବାଦ୍ୟର ଭୂମିକା ଅବିଚ୍ଛେଦ୍ୟ ।

ଅଞ୍ଚଳ ଭେଦରେ ଗୀତ ଏବଂ ନୃତ୍ୟର ଆବଶ୍ୟକତା ଅନୁଯାୟୀ ଭିନ୍ନ ଭିନ୍ନ ବାଦ୍ୟଯନ୍ତ୍ର ପ୍ରଚଳନ ହୋଇଥାଏ । ଏହାକୁ ପରିବେଷଣ କରୁଥିବା ଲୋକ ମଧ୍ୟ ଭିନ୍ନ ଭିନ୍ନ ସମ୍ପ୍ରଦାୟର ହୋଇଥାନ୍ତି । ଓଡ଼ିଶାର ଅନ୍ୟାନ୍ୟ ଅଞ୍ଚଳରେ ଦେଖା ଯାଉଥିବା ବାଦ୍ୟଯନ୍ତ୍ର ଅପେକ୍ଷା ପଶ୍ଚିମ ଓଡ଼ିଶାର ବାଦ୍ୟଯନ୍ତ୍ରରେ ଅନେକ ସ୍ଵତନ୍ତ୍ରତା ପରିଲକ୍ଷିତ ହୋଇଥାଏ । ଯାହାକୁ ଆମେ ବାଦ୍ୟଯନ୍ତ୍ରର ଗଠନରୀତି ମାଧ୍ୟମରେ ଦର୍ଶାଇ ପାରିବା । ଏହା ଛଡ଼ା ଏଠାରେ କିଛି ବାଦ୍ୟର ସମୂହ ସ୍ଵରକୁ ପଞ୍ଚବାଦ୍ୟ ଓ ଗଣ୍ଡବାଜା ବୋଲି କୁହାଯାଏ । ଯାହାକୁ ସେଠିକାର ଗଣ୍ଡ ବା ତମ ଜାତିର ଲୋକେ ହିଁ ବଜାଇଥାନ୍ତି । ଢୋଲ, ନିଶାଣ, ତାସା, ମହୁରୀ ଏବଂ ଝାଞ୍ଜର ସମୂହ ସ୍ଵରକୁ ପଞ୍ଚବାଦ୍ୟ ବୋଲି କୁହାଯାଏ । ଏହା ସମ୍ବଲପୁରୀ ଲୋକସଂସ୍କୃତିର ପରିଚୟ ବହନ କରେ । ସେହିଭଳି ଅନ୍ୟାନ୍ୟ ପର୍ବପର୍ବାଣିରେ ଧୁନକେଲ, ଚାଙ୍ଗୁ, ଘାଣ୍ଟୁ, ଘୁଡକା, କଞ୍ଚାଳ, ଢାପ, ଘୁମୁରା ଆଦି ବିଭିନ୍ନ ବାଦ୍ୟଯନ୍ତ୍ରର ବ୍ୟବହାର ହେଉଥିବାର ଦେଖାଯାଏ ।

ବାଦ୍ୟଯନ୍ତ୍ରର ଗଠନରୀତି :

ଢୋଲ -କାଠ କିମ୍ବା ପୋଡ଼ା ମାଟିରେ ନିର୍ମିତ ପ୍ରାୟ ୨ ଫୁଟ ଲମ୍ବ ଓ ୧୫ ଇଞ୍ଚ ବ୍ୟାସ ବିଶିଷ୍ଟ ଗୋଲାକାର ପ୍ରେମ



ଉପରେ ଦୁଇ ପାର୍ଶ୍ଵରେ ଗୋ ଚର୍ମ ଛାଉଣି କରାଯାଇଥାଏ । ବାମ ପଟରେ ଜଡ଼ା ମଞ୍ଜିରୁ ପ୍ରସ୍ତୁତ ତେଲରେ କିରଣ ଦିଆଯାଇଥାଏ । ଆଠ ଆଙ୍ଗୁଠି ବିଶିଷ୍ଟ ଏକ ଚେପଟା ବାଡ଼ି ସାହାଯ୍ୟରେ ଏହାକୁ ବଜାଯାଏ। ତାହାଣ ପଟକୁ ହାତରେ ବଜାନ୍ତି।

ନିଶାଣ - ଏହା ବାର ଆଙ୍ଗୁଳି ବ୍ୟାସ ବିଶିଷ୍ଟ ଏକ କୁଲା ନିର୍ମିତ ଢୁଗି ପରି ହୋଇଥାଏ, ଯାହା ଉପରେ ଗାଈ

ଚମଡ଼ା ଛାଉଣୀ କରାଯାଇ ବାଦୀ ରେ ଟାଣି ବନ୍ଧାଯାଇଥାଏ । ଜଡ଼ା ମଞ୍ଜିର କଳାରେ ଜଡ଼ାତେଲ ମିଶାଇ ଏହା ଉପରେ କିରଣ ଦିଆଯାଇଥାଏ । ନିଶାଣର ତଳେ ଏକ ରନ୍ଧୁଥାଏ ଯାହା ଭିତରେ ଜଡ଼ା ତେଲ ପକାଇ ବାଦ୍ୟକୁ ଆବଶ୍ୟକମତେ ନରମ କରାଯାଇଥାଏ । ଦୁଇଟି ଚିମଟାରେ ଏହାକୁ ଦୁଇ ହାତରେ



ବଜାନ୍ତି । ଏହାକୁ ଆଦିବାସୀ ସମ୍ପ୍ରଦାୟର ଲୋକମାନେ ଅଧିକ ମାତ୍ରାରେ ବ୍ୟବହାର କରନ୍ତି । ଏହାକୁ 'ରଣକାମାମା' ମଧ୍ୟ କୁହାଯାଏ । ନିଶାଣର ଦୁଇ ପାଖରେ ଶିଂଘ ଦୁଇଟି ଲଗାଇ ଏହାକୁ



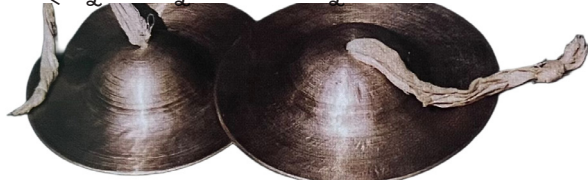
ଶିଂଘବାଜାରେ ମଧ୍ୟ ପରିଣତ କରାଯାଇଥାଏ । ମହୁରୀ - ମହୁରୀ ବା ସାନାଇକୁ ମୁଖ ଦ୍ଵାରା ବଜାଯାଇଥାଏ । ଏହା ଖାଚି ଅଙ୍ଗରେ ଭାଗ ହୋଇଥାଏ । ପ୍ରଥମ ଅଙ୍ଗ 'ଚିପି' ଏହା ତାଳପତ୍ରରେ ତିଆରି, 'ରିଡି' ମହୁରୀଆମାନେ ହାତରେ ତିଆରି କରି ସ୍ଵର ବାହାର କରିଥାନ୍ତି । ରିଡିଟି ଗୋଟିଏ ପିତ୍ତଳ ନଳୀରେ ଲାଗିଥାଏ । ଦ୍ଵିତୀୟରେ ଏକ ଚାଖଣ୍ଡ ଲମ୍ବର ୫ ସେମି ବ୍ୟାସର ପୋଲ ବାଉଁଶା ପିତ୍ତଳ ନଳୀର ଅପର ପାର୍ଶ୍ଵ ଏହି ବାଉଁଶ ନଳୀର ଅଗ୍ରଭାଗରେ ସଂଯୁକ୍ତ ହୋଇଥାଏ । ବାଉଁଶ ନଳୀରେ ବଂଶୀପରି ୭ଟି ଛିଦ୍ର ଥାଏ । ସ୍ଵର ଜ୍ଞାନ ଅଭିଜ୍ଞ ମହୁରୀଆମାନେ ମାପ କରି ଛିଦ୍ର ତିଆରି କରନ୍ତି । ଏହାର ତୃତୀୟ ଅଙ୍ଗରେ ପିତ୍ତଳରେ ନିର୍ମିତ ଏକ ମୁହଁ ସଂଯୁକ୍ତ ହୋଇଥାଏ ।

ତାସା - ଏହାକୁ ତ୍ରିବିଡି ମଧ୍ୟ କୁହାଯାଏ । ୧ ଫୁଟ



ବ୍ୟାସ ବିଶିଷ୍ଟ କରେଇ ଆକୃତିର ଏକ ପାତ୍ର ଉପରେ ଚିକ୍ଷଣ ପତଳା ଗାଈ ଚର୍ମ ଛାଉଣୀ କରାଯାଇ ଏହି ଚମଡ଼ାକୁ ଦୃଢ଼ ଭାବରେ ରଖିବାପାଇଁ ଦଉଡ଼ି ବନ୍ଧା ଯାଇଥାଏ । ଦୁଇଟି ବାଉଁଶ କାଠି ସାହାଯ୍ୟରେ ଏହା ଦୁଇ ହାତରେ ବଜାଯାଏ ।

କଂସାତାଳ - ଏହା କଂସା ବା ପିତ୍ତଳରେ ତିଆରି ହେଉଥିବାରୁ ଏହାକୁ କଂସାତାଳ କୁହାଯାଏ । ଏହା ୬ ଇଞ୍ଚ



ବ୍ୟାସାର୍ଦ୍ଧ ବିଶିଷ୍ଟ ଏକ ଅର୍ଦ୍ଧଗୋଲାକାର ଆକୃତିର ହୋଇଥାଏ । ଗୋଲାକାର ମଝିରେ ସୂତା ବା ଦଉଡ଼ି ବନ୍ଧା ହୋଇଥାଏ, ଯାହାକୁ ବାଦକ ନିଜ ହାତରେ ଛନ୍ଦି ମଜବୁତ କରି ଧରେ ଏବଂ ଦୁଇ ପାଖକୁ ପରସ୍ପର ସହ ପିଟିଲେ ଏକ ଉଚ୍ଚ ସ୍ଵର ଶୁଣାଯାଏ ।

ଧୁନକେଲ - ଏହି ବାଦ୍ୟର ମୁଖ୍ୟ ଆଧାର ହେଉଛି ଏକ ମାଟି ହାଣ୍ଡି । ଏହା ଶବ୍ଦକୁ ଗୁଞ୍ଜରଣ କରିବାରେ ସାହାଯ୍ୟ କରିଥାଏ । ମାଟି ହାଣ୍ଡିର ମୁହଁକୁ ଏକ କୁଲାଦ୍ଵାରା ଢଙ୍କାଯାଏ ।



କୁଲା ଉପରେ ଏକ ବାଉଁଶ ତିଆରି ଧନୁ ରଖାଯାଏ ଏହି ଧନୁକୁ ଏକ ବାଡ଼ି ସାହାଯ୍ୟରେ ଘଷିବା ବା ପିଟିବା ଦ୍ଵାରା ଏଥିରୁ ସୁମଧୁର ଶବ୍ଦ ବାହାରେ । ସେଥିରେ ବ୍ୟବହୃତ ହେଉଥିବା ବାଡ଼ିରେ ଛୋଟ ଛୋଟ ଘୁଙ୍ଗୁର ବନ୍ଧା ହୋଇଥାଏ ।

ଧାପ - ଏହା ବଲାଙ୍ଗୀର ଓ କଳାହାଣ୍ଡି ଜିଲ୍ଲାର କନ୍ଧ ସମ୍ପ୍ରଦାୟର ଏକ ଲୋକପ୍ରିୟ ବାଦ୍ୟ । ଏହା ଏକ ପ୍ରକାର ଖଞ୍ଜଣି



ଶୈଳୀର ବାଦ୍ୟଯନ୍ତ୍ର, ଯାହା ଚାରି ପାଞ୍ଚ ଆଙ୍ଗୁଳି ଓସାରର ଏକ କାଠ ପାତିଆରେ ତିଆରି ଚକ୍ରାକାର ଫ୍ରେମ୍ ର ଏକ ପାର୍ଶ୍ଵ ଚମଡ଼ାରେ ଛାଉଣୀ ହୋଇଥାଏ ଏବଂ ଅନ୍ୟ ପାର୍ଶ୍ଵକୁ ଖୋଲା ରଖାଯାଇଥାଏ ।

ଘୁମୁରା - ଏହା ବିଶେଷତଃ କଳାହାଣ୍ଡି, ବଲାଙ୍ଗୀର, ନୂଆପଡ଼ା ଅଞ୍ଚଳରେ ଦେଖାଯାଏ । ଏହାକୁ ବୀର ବାଦ୍ୟ ମଧ୍ୟ କୁହାଯାଏ । ଏହା ଏକ ଦୀର୍ଘକାୟ ମାଟିପାତ୍ର ଯାହାକୁ ଗାଁ ଗହଳିରେ ପାଣି ଆଣିବା ପାଇଁ ବ୍ୟବହାର କରାଯାଏ । ଏହାର ଉଚ୍ଚତା ପ୍ରାୟ ୧୮ ରୁ ୨୪ ଇଞ୍ଚ ପର୍ଯ୍ୟନ୍ତ ହୋଇଥାଏ । ଏହାର ତଳ ଅଂଶ ଗୋଲାକାର, ମଝି ଅଂଶ ସ୍ଫୀତ ଏବଂ ଉପର ଅଂଶ



ବେକ ପରି ଥାଏ । ତାର ମୁହଁକୁ ଗୋଧୂ ଚମଡ଼ାରେ ଛାଉଣୀ କରାଯାଇଥାଏ । ନର୍ତ୍ତକମାନେ ଏହାକୁ ଛାତିରେ ବାନ୍ଧି କିମ୍ବା ବେକ ଓ ଅଣ୍ଟାରେ ଦଉଡ଼ି ସାହାଯ୍ୟରେ ଝୁଲାଇ ବଜାନ୍ତି ।

ଘୁଡ଼କା - ପଶ୍ଚିମ ଓଡ଼ିଶାର ଏକ ପ୍ରମୁଖ ଲୋକବାଦ୍ୟ ହେଉଛି ଘୁଡ଼କା ଯାହାକୁ କେତେକ ସ୍ଥାନରେ 'ଘୁବୁକୁଡୁ' ବୋଲି ମଧ୍ୟ କୁହାଯାଏ । ଏହା ମୁଖ୍ୟତଃ ସାପୁଆ କେଳା ସମ୍ପ୍ରଦାୟଦ୍ଵାରା ବ୍ୟବହୃତ ଏକ ତାରବାଦ୍ୟ ଅଟେ ଏକ ଗୋଲାକାର କାଠ ଖୋଳ ବା ପାତ୍ରରୁ ତିଆରି ହୋଇଥାଏ । ଖୋଳର ଉପର ପଟେ

ସରୀସୃପ ବା ପ୍ରାଣୀଙ୍କ ଚମତା ଭାଙ୍ଗି ଦିଆଯାଇଥାଏ। ଚମତାର



ମଝିରେ ଏକ ସ୍ଵତନ୍ତ୍ର ତାର ଲାଗିଥାଏ ଯାହାକୁ କମ୍ପନ କରାଇ ଶବ୍ଦ ସୃଷ୍ଟି କରାଯାଇଥାଏ। ବାଦକ ନିଜ ଆଙ୍ଗୁଠିରେ ତାକୁ ଆଘାତ କରି କମ୍ପନ ସୃଷ୍ଟି କରିଥାଏ।

ଘଣ୍ଟ - ଏକ ପ୍ରକାର ପିତ୍ତଳ କିମ୍ବା କଂସା ଧାତୁରେ ତିଆରି। ଏହା ସାଧାରଣତଃ ଗୋଲାକାର ବା ଥାଳିଆ ଆକୃତିର ହୋଇଥାଏ, ଯାହାର କଡ଼ ଗୁଡ଼ିକ ଭିତରକୁ ବଙ୍କା ହୋଇ ରହିଥାଏ। ଏହାକୁ ହାତରେ ଧରି ଏକ କାଠ ବାଡ଼ିଦ୍ଵାରା ବାଡ଼େଇଲେ ଏକ ଆକର୍ଷଣୀୟ ଧ୍ଵନି ସୃଷ୍ଟି ହୋଇଥାଏ। ପଶ୍ଚିମ ଓଡ଼ିଶାର ଲୋକନୃତ୍ୟ ଓ ଗଣ୍ଡା ବାଜାର ଏହା ଏକ ଅପରିହାର୍ଯ୍ୟ ବାଦ୍ୟ ଅଟେ।

ଢାକା - ଏହାର ମୁଖ୍ୟ ଖୋଳ କାଠରେ ତିଆରି ହୋଇଥାଏ। ଏହା ସାଧାରଣତଃ ନିମ୍ନ ବା ଆମ୍ବ କାଠରେ ନିର୍ମିତ ହୋଇଥାଏ। ଯାହାକୁ ଭିତରୁ ଖାଲି କରାଯାଇଥାଏ। ଏହି ଖୋଳର ଦୁଇ ପାର୍ଶ୍ଵରେ ପଶୁ ଚର୍ମ ଦ୍ଵାରା ଆବୃତ୍ତ କରାଯାଇଥାଏ। ଏହି ଚର୍ମକୁ ଡୋରି କିମ୍ବା ଚମତା ପଟି ସାହାଯ୍ୟରେ ଟାଣ କରି ବନ୍ଧା ହୋଇଥାଏ। ଦୁଇଟି ଲମ୍ବା କାଠ ବାଡ଼ି ଦ୍ଵାରା ଏହାକୁ ବାଜାଯାଇଥାଏ। ଯାହାଦ୍ଵାରା ଏଥିରୁ ଏକ ଗମ୍ଭୀର ଶବ୍ଦ ବାହାରିଥାଏ।

ମଙ୍ଗଳ - ପଶ୍ଚିମ ଓଡ଼ିଶାରେ ପ୍ରଚଳିତ ଏକ ଲୋକବାଦ୍ୟ ହେଉଛି ମଙ୍ଗଳ । ଏହା ଦେଖିବାକୁ ଠିକ ଡମ୍ବରୁ ଭଳି । କେବଳ ମୃତ କର୍ମରେ ଏହାକୁ ବଜା ଯାଏ ଏବଂ ଅନ୍ୟ ସମୟରେ ଏହାକୁ ନାଲି କନାରେ ଗୁଡ଼େଇ ରଖାଯାଇଥାଏ । ଗରତିଆ ସମ୍ପ୍ରଦାୟର ଲୋକମାନେ ଏହାକୁ ବାଦନ କରିଥାନ୍ତି । ଅବିଭକ୍ତ ସମ୍ବଲପୁର, ସୁନ୍ଦରଗଡ ଏବଂ ବଲାଙ୍ଗୀରର କେତେକ ଅଞ୍ଚଳରେ ଏହି ବାଦ୍ୟର ବ୍ୟବହାର ହୋଇଥାଏ । ଏହାକୁ ତିଆରି କରିବା ପାଇଁ ଚମ୍ପା ଗଛର କଥା ଏବଂ ପଇତା ସୂତା ଓ ଚମତା ଦରକାର ହୋଇଥାଏ।



ଏକ ଫୁଟ ଲମ୍ବ ଚମ୍ପା କାଠକୁ ବଢେଇ ଦ୍ଵାରା ଡମ୍ବରୁ ଆକାରର ଖୋଳା ଯାଏ । ତା' ପରେ କଳା ମେଣ୍ଠାର ପେଟ ଭିତର ପୁଟାର ଚମତାରେ ଏହାକୁ ଛାଉଣି କରାଯାଏ ।

ତାଙ୍ଗୁ - ତାଙ୍ଗୁ ବାଦ୍ୟ ବିଭିନ୍ନ ଅଞ୍ଚଳରେ ଭିନ୍ନ ଭିନ୍ନ ନାମରେ ପରିଚିତ ଯଥା ତାଙ୍ଗୁ, ଢାମ୍ପ, ଢାଙ୍ଗରା, ଢାଣ୍ଡକା, ଢାଡ଼ାମ ଇତ୍ୟାଦି । ତାଙ୍ଗୁ ବାଦ୍ୟ ତିଆରି ପାଇଁ ଡ଼ିଜା, ପଶସ, ଆମ୍ବ, ସର୍ଗି ବା ଗମ୍ଭୀରୀ ଆଦି କାଠକୁ ୨.୫ /୩ ଇଞ୍ଚ ଚୋଉଡ଼ାରେ ୧୪

/୧୫ ଇଞ୍ଚ ମୁହଁର ବ୍ୟାସ ଓ କାଠର ମୋଟେଇ ଦୁଇ ଇଞ୍ଚ ରଖି ଗୋଲ କରାଯାଏ ତା ପରେ ତେନ୍ତୁଳୀ ଅଠା ଦେଇ ଛେଲି ଚମତା ବା ମାଙ୍କଡ ଚମତା ଦ୍ଵାରା ଛାଉଣି କରାଯାଏ । ଏହାକୁ ବଢେଇବା ପାଇଁ କାଠ ବା ବାଉଁଶରେ ତିଆରି ଏକ ସରୁ ପାତ ଓ ଗୋଲେଇ କାଠି ଦରକାର ହୋଇଥାଏ । ଓଡ଼ିଶାର କଳାହାଣ୍ଡି,ଫୁଲବାଣୀ ଏବଂ ବଲାଙ୍ଗୀରି ଅଞ୍ଚଳରେ ଏହାର ପ୍ରଚଳନ ହୋଇଥାଏ ।

ପଶ୍ଚିମ ଓଡ଼ିଶାର ସାଂସ୍କୃତିକ ପରମ୍ପରାରେ ବାଦ୍ୟର ବ୍ୟବହାର :

ସାଧାରଣତଃ ପଶ୍ଚିମ ଓଡ଼ିଶାର ପର୍ବପର୍ବାଣୀ ଗୁଡ଼ିକ ପ୍ରକୃତି ସମ୍ପର୍କୀୟ ଅଟେ । ଦେବ-ଦେବୀ, ପୂଜା-ବଳି, ଗୀତ-ନୃତ୍ୟ ଆଦି ପ୍ରଭୃତି ଏହାର ଅବିଚ୍ଛେଦ୍ୟ ଅଙ୍ଗ ଅଟେ । ବାଦ୍ୟର ତାଳେ ତାଳେ ଧାଙ୍ଗଡ଼ା ଧାଙ୍ଗଡ଼ିଙ୍କର ପାଦ ଝୁମି ଝୁମି ପଡ଼େ । ସେମାନଙ୍କର ଉତ୍ସବ ଗୁଡ଼ିକ ମନୋରଞ୍ଜନଧର୍ମୀ ହୋଇଥାଏ। ତେଣୁ ପର୍ବପର୍ବାଣିକୁ ଉତ୍ସବ ମୁଖର କରିବା ପାଇଁ ସେମାନେ ନାନା ବାଦ୍ୟ ଯନ୍ତ୍ରର ବ୍ୟବହାର କରିଥାନ୍ତି । ମନୋରଞ୍ଜନ ପାଇଁ ସେମାନେ ଭିନ୍ନ ଭିନ୍ନ ପଛା ଯଥା ନୃତ୍ୟ, ଗୀତ, କ୍ରୀଡ଼ା, କଥାନି, ପ୍ରବାଦ, ପ୍ରବଚନ, ଖୋଳମଞ୍ଚରେ ନାଟକ ପରିବେଷଣ ଆଦିକୁ ବାଛିଥାନ୍ତି । ମାତ୍ର କିଛିଟା କ୍ଷେତ୍ରରେ ବାଦ୍ୟଯନ୍ତ୍ର ବ୍ୟବହାର ଅପରିହାର୍ଯ୍ୟ ହୋଇଥାଏ । ସେଥିମଧ୍ୟରୁ ଲୋକଗୀତ, ନୃତ୍ୟ ଏବଂ ନାଟକ ଗୁରୁତ୍ଵପୂର୍ଣ୍ଣ ଅଟେ । ତନ୍ମଧ୍ୟରୁ ଆମେ କିଛି ଲୋକଗୀତ, ଲୋକନୃତ୍ୟ ଏବଂ ଲୋକନାଟକକୁ ଆଲୋଚନା ପରିସରକୁ ନେବା ଯଥା:-

ତାଳଖାଇ - ଏହାକୁ ମହାଷ୍ଟମୀ ତିଥିରେ ସମଗ୍ର ପଶ୍ଚିମ ଓଡ଼ିଶାରେ ଭାଇଜିଉଁଡ଼ିଆ ଉତ୍ସବ ଭାବରେ ପାଳନ କରାଯାଏ । ଭାଇର ମଙ୍ଗଳ ପାଇଁ ଯୁବତୀମାନେ ଦିବସରେ ଏହି ବ୍ରତ ପାଳନ କରିଥାନ୍ତି । ତାଳଖାଇ ହେଉଛନ୍ତି ସେଠାକାର ଲୋକଦେବୀ ଓ ତାଙ୍କ କୁଠିକୁ ତାଳଖାଇ କୁଠି କୁହାଯାଏ । ଏହି ଅବସରରେ ନୃତ୍ୟ ପରିବେଷଣ କରାଯାଇଥାଏ । ଏହି ପୂଜାରେ ଧୁନକେଲ୍ ନାମକ ବାଦ୍ୟ ବଜାଇ ଦେବୀଙ୍କୁ କୁଠିକୁ ନିଆଯାଏ । ପରେ ଝିଅମାନେ ଅର୍ଦ୍ଧ ବୃତ୍ତାକାରରେ ଠିଆ ହୋଇ ଭୋଲର ତାଳେ ତାଳେ ଗୀତ ଗାଆନ୍ତି । ଭୋଲିଆର ବୋଲ ଅନୁସାରେ 'ଆଡ଼ି' ଛନ୍ଦରେ ଗୀତ ବୋଲିଥାଏ । ଗୀତ ସରିଲା କ୍ଷଣି ଭୋଲ, ନିଶାନ, ଚିମକି ଓ ମହୁରୀ ଆଦି ବାଦ୍ୟଯନ୍ତ୍ର ବଜାଯାଇଥାଏ।

କରମା - ଓଡ଼ିଶାରେ ବାସ କରୁଥିବା ବିଂଡୁଲା, କୋଙ୍କ, ଖଡ଼ିଆ, ଓରାମ, ସାନ୍ତାଳ, କିସାନ, ଭୂୟା, ଗଣ୍ଡ, ସଉରା ଜନଜାତି ସମାଜରେ କରମା ପର୍ବ ପାଳନ ହୁଏ । କରମସାନୀ ହେଉଛନ୍ତି ଏହି ପର୍ବର ମୁଖ୍ୟ ଉପାସ୍ୟ । ଭାଦ୍ରବ ଶୁକ୍ଳ ଏକାଦଶୀ ତିଥିରେ ଏହି ପର୍ବ ପାଳିତ ହୋଇଥାଏ । କରମା ତାଳ ଠାବ କରିବାକୁ ଯିବା ବେଳେ ମାଦଳ, ଗିନି, କଞ୍ଚାଳ ଆଦି ବାଦ୍ୟଯନ୍ତ୍ରର ସମବେତ ଧ୍ଵନି ସହ ଗ୍ରାମକୁ ଅଣାଯାଇଥାଏ । ଏହାପରେ କରମା କାହାଣୀ ଶୁଣାଯାଏ । ଏହି କାହାଣୀ ଶେଷ ହେବାପରେ ମାଦଳ, ମଞ୍ଜିରା, କଞ୍ଚାଳ ସହ ଗୋଡ଼ର ଘୁଙ୍ଗୁର ମୁର୍ଛନାରେ କରମା ଗୀତରେ ସାରାରାତି ଉଛୁଳି ଉଠେ ।

ଡାପ - ଡାପ ବଲାଙ୍ଗୀର ଓ କଳାହାଣ୍ଡି ଜିଲ୍ଲାର କନ୍ଧ ସମ୍ପ୍ରଦାୟର ଏକ ଲୋକପ୍ରିୟ ବାଦ୍ୟ । ଏହି ବାଦ୍ୟ ସହ ଗାନ କରାଯାଉଥିବା ଲୋକଗୀତକୁ ଡାପଗୀତ ଏବଂ ନୃତ୍ୟକୁ ଡାପ ନୃତ୍ୟ କୁହାଯାଏ । ଏହାକୁ ବିବାହ ଉତ୍ସବ ଅବସର ବିନୋଦନ ଏବଂ ପର୍ବ ପର୍ବାଣୀ ସମୟର ଗାନ କରାଯାଇଥାଏ।

ଗଉଡ଼ବାଡ଼ି- ଗୌଡ଼ ଜାତିର ଲୋକେ ସାଧାରଣତଃ ବିବାହ ଏବଂ ଦୋଳ ପୂର୍ଣ୍ଣିମା ଅବସରରେ ଗୌଡ଼ବାଡ଼ି ନୃତ୍ୟ ପରିବେଷଣ କରନ୍ତି । ଦେଢ଼ ଫୁଟ ବା ଦୁଇ ଫୁଟର ବାଡ଼ି ହାତରେ

